

Vammaisten henkilöiden hyvinvointisuunnitelma 2023-2025

keusote.fi

HYVINKÄÄ | JÄRVENPÄÄ | MÄNTSÄLÄ | NURMIJÄRVI | PORNAINEN | TUUSULA

Keski-Uudenmaan hyvinvointisuunnitelmat vuoteen 2025

Alueellinen hyvinvointisuunnitelma (2020)

Lasten ja nuorten
hyvinvointisuunni
telma
(2021)

Ikääntyneiden
hyvinvointisuunni
telma
(2021)

Vammaisten
henkilöiden
hyvinvointisuunni
telma
(2023)

Lähisuhde- ja
perheväkivallan
ehkäisyn
suunnitelma
(2022)

Ehkäisevän
päihde ja
riippuvuustyön
suunnitelma
(2022)

Opiskeluhuollon
suunnitelma



KEUSOTE
Keski-Uudenmaan hyvinvointialue

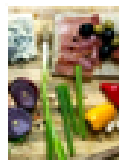
Alueellisen hyvinvointisuunnitelman 2020-2025 tavoitteet



Sairastavuus vähenee



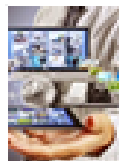
Liikkuminen lisääntyy
vähän liikkuvien ja
liikkumattomien parissa



Ylipainoisten ja lihavi-
en määrä laskee



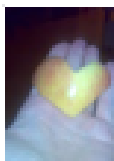
Yksinäisyyden kokemus
vähenee



Sähköinen omahoito ja
asiointi hyvinvoinnin ja
terveyden edistämiseksi
lisääntyy



Mielenterveysongelmien
määrä vähenee



Päihteiden käyttö
(nikotiinituotteet, alkoholi,
huumeet) vähenee

Hyvinvointisuunnitelma kuvaa alueellista yhteistyötä, jonka tavoitteena on tuottaa hyvinvointi- ja terveyshyötyä alueen asukkaille.

Hyvinvointisuunnitelmassa määritellään, mitä Keski-Uudenmaan sote -kuntayhtymä tekee yhdessä muiden toimijoiden kanssa asukkaiden hyvinvoinnin ja terveyden edistämiseksi sekä eriarvoisuuden vähentämiseksi.

Laaja tietopohja lähtötason tietona, hyvinvointitiedolla johtamista

Alueellinen hyvinvoinnin ja terveyden edistämisen ryhmä seuraa hyvinvointia ja terveyttä sekä niihin vaikuttavia tekijöitä alueittain ja väestöryhmittäin. Työ on ennakoivaa, monitoimijaista ja yhteensovittavaa.

Hyvinvointisuunnitelma täydentää ja tukee kuntien omaa hyvinvointityötä alueillaan.

Alueellisen hyvinvointisuunnitelman painopisteet lähivuosina

Hyvinvointialueuudistuksen myötä lainsäätäjä vahvisti myös hyvinvoinnin ja terveyden edistämisen monitoimijaisen yhteistyön toteutumisen tavoitteita alueilla neuvottelumenettelyitä tehostamalla. Keski-Uudenmaan alueella uudet velvoitteet täydentävät jo käytössä olleita jatkuvan neuvottelun periaatteita alueellisessa yhdyspintatyössä. Kuntien, järjestöjen ja hyvinvointialueen kanssa määritetään vuosittaisia painopisteitä alueellisen hyvinvointisuunnitelman ja siihen liittyvien kohdennettujen hyvinvointisuunnitelmien tavoitteisiin hyvinvoinnin ja terveyden edistämisessä keskipitkän ja pitkän aikavälin tavoitteiden lisäksi. Tavoitteita määritetään myös yhteistyössä HUS-yhtymän kanssa.

Hyvinvointikertomuksen 2022 perusteella hyvinvointisuunnitelman tavoitteet ovat hyvin ajankohtaiset, koska sairauksien hyvän hoidon lisäksi kansansairauksien ennaltaehkäisy on tärkeää. Painopisteiksi vuodelle 2023–2024 on tarpeen nostaa oikea-aikainen ja riittävän varhainen tuki hyvinvoinnin ja terveyden edistämisessä (omahoito ja itseasiointi, digitaaliset palvelut, asiakasohjaus), lasten ja nuorten mielen hyvinvoinnin vahvistaminen sekä ikääntyneiden hyvinvoinnin ja terveyden edistäminen kaikissa painopisteissä. Polarisaation torjumiseksi mielenterveys- ja päihdehaittojen ennaltaehkäisy on tärkeää. Kaikessa varhaisessa tuessa korostuu hyvinvointialueen lähineuvonta ja ohjaus.

Suunnitelman työstäminen

- Keväällä 2/2022 oli neuvostojen nimeämille osallistujille työpaja, jossa esiteltiin lähtötilannekyselyn tulokset ja päätettiin alkaa kutsua tuotosta vammaisten henkilöiden hyvinvointisuunnitelmaksi, joka on linjassa muiden tulosalueiden vastaavien suunnitelmien kanssa.
- Työskentelyä jatkettiin työpajalla 4/2022. Työskentelyssä saatiin koottua tavoitteet ja toimenpiteet. Tavoitteista ja toimenpiteistä järjestettiin neuvostojen edustajien työpajojen työskentelyn perusteella vammaissosiaalityöhön työpaja 9/2022.
- Vammaisneuvostolle esiteltiin vammaisten henkilöiden hyvinvointisuunnitelman tavoitteet ja toimenpiteitä 11.5.2023 vammaisneuvoston kokouksessa.
- Samalla materiaali välitettiin vammaisneuvoston jäsenille etukäteen 25.5. työpajatyöskentelyä pohjustamaan. Työpajassa jatkettiin työskentelyä vammaisneuvoston osallistujien kanssa tarkentamalla tavoitteita, toimenpiteitä ja mittareita Keski-Uudenmaan hyvinvointialueen vammaisten henkilöiden hyvinvointisuunnitelman rungoksi.
- Työskentelyä jatkettiin taustatietojen ja indikaattoritietojen tarkentamisella kesän aikana Keski-Uudenmaan hyvinvointialueen toimijoiden kautta.

Vammaisten henkilöiden hyvinvointisuunnitelma 2023-2025

Vammaisten henkilöiden hyvinvointisuunnitelman vastaavuus alueellisen hyvinvointisuunnitelman tavoitteisiin

| Alueellisen hyvinvointisuunnitelman tavoitteet 2020-2025 → | TAVOITE 1 | TAVOITE 2 | TAVOITE 3 | TAVOITE 4 | TAVOITE 5 | TAVOITE 6 | TAVOITE 7 |
|---|----------------------|--|--|-------------------------------|--|---------------------------------------|--|
| Vammaisten henkilöiden hyvinvointisuunnitelman tavoitteet: | Sairastavuus vähenee | Liikunta lisääntyy liikkumattomien ja vähän liikkuvien keskuudessa | Ylipainoisten ja lihavien määrä laskee | Yksinäisyyden kokemus vähenee | Sähköinen omahoito ja asiointi hyvinvoinnin ja terveyden edistämässä lisääntyy | Mielenterveys ongelmien määrä vähenee | Päihteiden (nikotiinituotteet, alkoholi, huumeet) käyttö vähenee |
| Yhdenvertaisuuden, osallisuuden ja itsenäisen elämän mahdollistaminen | ● | ● | ● | ● | ● | ● | ● |
| Tietopohjan ja tietoisuuden lisääminen | ● | ● | ● | ● | ● | ● | ● |
| Esteettömyyden ja saavutettavuuden varmistaminen | ● | ● | ● | ● | ● | ● | ● |
| Liikkumisen ja monipuolisen harrastustoiminnan mahdollistaminen | ● | ● | ● | ● | ● | ● | ● |

Taulukko 1. Alueellisen hyvinvointisuunnitelman ja Vammaisten henkilöiden hyvinvointisuunnitelmien yhdyspintaa

Taulukko 2. Yhdenvertaisuuden, osallisuuden ja itsenäisen elämän mahdollistaminen

| Toimenpiteet: Keusote | Yhteyshenkilö / Keusote | Mittariehdotukset |
|---|--|--|
| Keusoten alueellinen vammaisneuvosto toimii yhteistyössä kuntien vammaisneuvostojen ja toimielinten kanssa. | Vammaisten palvelujen päällikkö ja vammaispalvelujen johtava asiantuntija | <ul style="list-style-type: none"> Kaikkien alueen kuntien edustus toteutuu alueellisessa vammaisneuvostossa. |
| Aktiivinen yhteistyö alueellisen vanhus- ja vammaisneuvoston sekä nuorisovaltuuston kanssa asioita suunniteltaessa ja vaikuttamistyössä. | Vammaisten palvelujen päällikkö, koordinoivat esimiehet ja asiantuntijat | <ul style="list-style-type: none"> Tavoitteiden toteutumisen kuvaus, käynnistyneet kehittämistoimet. Työpajojen määrä, joille asetettu tavoitteet. |
| Asiakkaiden asiantuntijuuden ja kokemusasiantuntijuuden hyödyntäminen. | Vammaispalvelujen johtava asiantuntija | <ul style="list-style-type: none"> Yhteisten keskustelujen/tapaamisten/työpajojen määrä, jossa on ollut mukana asiakasedustajia ja/tai kokemusasiantuntijoita Tavoitteiden toteutumisen kuvaus, käynnistyneet kehittämistoimet Asiakasraatien määrä ja kuvattu toimintatapa |
| Luodaan mahdollisuuksia vapaille markkinoille työllistymiseen palvelujen avulla ja mahdollistetaan tukitoimilla vammaisten henkilöiden opiskelu. | Päiväaikaisen toiminnan koordinoiva esimies ja vammaissosiaalityön koordinoiva esimies | <ul style="list-style-type: none"> Työhönvalmennuksessa tai työllistämistä tukevassa toiminnassa mukana olleiden asiakkaiden määrä vuoden aikana Kuljetuspalvelua ja/tai liikkumisvälineiden harjoittelua opiskeluun saaneiden asiakkaiden määrä vuoden aikana |

Taulukko 3. Tietopohjan ja tietoisuuden lisääminen

| Toimenpiteet: Keusote | Yhteyshenkilö / Keusote | Mittariehdotukset |
|---|---|--|
| <p>Verkostomainen toimintatapa tietoisuuden lisäämisen välineenä. Kuntien ja hyvinvointialueiden yhteistyön vahvistaminen.</p> | <p>Vammaisten palvelujen päällikkö ja vammaispalvelujen johtava asiantuntija</p> | <ul style="list-style-type: none"> • Alueellisen vammaisneuvoston ja muiden toimielinten yhteistyön toimintakuvaus. |
| <p>Asiakaskokemuksen hyödyntäminen Palautteen vastaanottaminen ja hyödyntäminen:</p> <ul style="list-style-type: none"> • Kokemusasiantuntijoiden hyödyntäminen nykyistä vahvemmin (asiakasraadit) • Rakenteellisen sosiaalityön käyttö asiakastyöstä nousevien havaintojen eteenpäin viemiseksi -> kanavien luominen. | <p>Asiakkuustiimin edustaja ja vammaispalveluista vammaissosiaalityön koordinoiva esimies ja johtava asiantuntija</p> | <ul style="list-style-type: none"> • Roidu –palautteiden mukaisen kehittämisen kuvaaminen. • Yhteisten keskustelujen/ tapaamisten/työpajojen määrä, jossa on ollut mukana asiakasedustajia ja/tai kokemusasiantuntijoita. • Kuvaus asiakaskokemuksen hyödyntämisestä kaikis-sa asiakaskohtaamisissa. • Rakenteellisen sosiaalityön kautta esille nousseiden kehittämistarpeiden määrä. |

Taulukko 4. Esteettömyyden ja saavutettavuuden varmistaminen

| Toimenpiteet: Keusote | Yhteyshenkilö / Keusote | Mittariehdotukset |
|--|--|---|
| <p>Esteettömyyden selvittäminen. Esteettömyysasiantuntijoiden hyödyntäminen esim. tiloja, ympäristöjä ja toimintoja suunniteltaessa.</p> <p>Tilojen esteettömyyden varmistaminen:</p> <ul style="list-style-type: none"> • Esteettömyyskävelyt huomioiden myös tilojen aistiesteettömyys • Turvallisuuskävelyt | Tilapalvelu ja toimintaterapeutti | <ul style="list-style-type: none"> • Asukaskehittäjien suorittamat esteettömyyskävelyt HVA:n tiloissa. • Asukaskehittäjien suorittamat turvallisuuskävelyt HVA:n tiloissa. |
| <p>Viestinnän esteettömyyden varmistaminen. Sanavalintojen ja aistivammojen huomiointi:</p> <ul style="list-style-type: none"> • Asenteellisen esteettömyyden varmistaminen sanavalinnoilla <p>Kommunikointia tukevat keinot tilaisuuksissa:</p> <ul style="list-style-type: none"> • Tekstitulkkauksen käyttö • Selkokielen käyttäminen • Viittomakielen käyttäminen | Vammaispalvelujen projektityöntekijä ja vammaispalvelujen johtava asiantuntija | <ul style="list-style-type: none"> • Kuvaus käytetystä tekstitulkkauksesta ja selkokielestä. |
| <p>Sähköisen viestinnän toimivuuden parantaminen. Ajantasaisen ja saavutettavan tiedon varmistaminen:</p> <ul style="list-style-type: none"> • Nettisivujen ja sähköisten väylien saavutettaviksi rakentaminen (vastuu viestinnällä ja nettareilla). • Selkokielen käyttäminen esittelymateriaaleissa ja nettisivuilla. • Asiakasohjeet ja soveltamisohjeet nettisivuille saavutettavaan muotoon. • Palvelualustan (jossa yhdistysten tiedot ja tarjonta) hyödyntäminen | Vammaispalvelujen johtava asiantuntija ja viestinnästä yhteistyökumppani | <ul style="list-style-type: none"> • Kuvaus vammaispalvelujen ja viestinnän yhteistyönä järjestämistä kehittämistilaisuuksista • Julkaistava materiaali julkaistaan saavutettavassa muodossa. |

Taulukko 5. Liikkumisen ja monipuolisen harrastustoiminnan mahdollistaminen

| Toimenpiteet: Keusote | Yhteyshenkilö / Keusote | Mittariehdotukset |
|---|---|--|
| <p>Palvelut osallisuuden mahdollistajina.</p> <ul style="list-style-type: none"> • Julkisten liikennevälineiden käytön opetus. • Kuljetuspalvelu. • Henkilökohtainen apu. • Joustavampien palvelujen toteuttamistapojen hyödyntäminen. | <p>Vammaissosiaalityön koordinoiva esimies</p> | <ul style="list-style-type: none"> • Liikkumista tukevien palvelujen asiakkaiden määrä • Vammaispalvelulain mukainen kuljetuspalvelu. • Henkilökohtaisen avun palvelujen asiakkaiden määrä. |
| <p>Hyvinvoinnin ja terveyden edistäminen yhteistyössä kuntien kanssa.</p> <ul style="list-style-type: none"> • Yhteistyön vahvistaminen kuntien elintapa ja liikkumistoiminnan kanssa. • Asiakasryhmän tarpeista viestiminen. | <p>Vammaispalveluiden johtava asiantuntija ja Keski-Uudenmaan hyvinvointialueen ja kuntien liikunnan edistämisen työryhmä</p> | <ul style="list-style-type: none"> • Kuvaus yhteistyöstä vammaisten ja pitkäaikaissairaiden liikkumisen lisäämiseksi ja yhteistyön vahvistamiseksi kuntien liikuntapalvelujen ja Keusoten kuntoutuspalvelujen kanssa (työpaja). |

Vammaisten henkilöiden hyvinvoinnin tila Keski-Uudellamaalla

Vammaistuen saajat Keski-Uudellamaalla

| Alle 16-vuotiaat vammaistuen saajat / 1 000 asukasta | 2019 | 2020 | 2021 | 2022 |
|--|------|------|------|------|
| Koko maa | 6,6 | 6,8 | 7,2 | 7,7 |
| Kanta-Häme | 6,5 | 6,4 | 6,9 | 7,4 |
| Keski-Uudenmaan hyvinvointialue | 6,6 | 6,4 | 6,7 | 7,1 |
| Hyvinkää | 5,8 | 5,8 | 5,7 | 6,1 |
| Järvenpää | 6,2 | 6,1 | 6,3 | 7,1 |
| Mäntsälä | 7,2 | 6,9 | 7,6 | 8 |
| Nurmijärvi | 7,3 | 7,2 | 7,9 | 7,7 |
| Pornainen | 7,3 | 7,5 | 8,3 | 8,6 |
| Tuusula | 6,7 | 6,3 | 6,4 | 7 |

| 16 vuotta täyttäneet vammaistuen saajat / 1 000 asukasta | 2019 | 2020 | 2021 | 2022 |
|--|------|------|------|------|
| Koko maa | 2,5 | 2,6 | 2,7 | 2,8 |
| Kanta-Häme | 2,2 | 2,1 | 2,3 | 2,3 |
| Keski-Uudenmaan hyvinvointialue | 1,9 | 2 | 2,2 | 2,4 |
| Hyvinkää | 1,8 | 2,1 | 2,2 | 2,3 |
| Järvenpää | 2,2 | 2,3 | 2,5 | 2,7 |
| Mäntsälä | 1,5 | 1,6 | 2,2 | 2,1 |
| Nurmijärvi | 2 | 1,9 | 1,8 | 2,4 |
| Pornainen | 2 | 2 | 2 | 1,8 |
| Tuusula | 1,8 | 1,8 | 2,2 | 2,3 |

Kelan vammaisuuden perusteella maksamien etuisuuksien saajia

| Kelan vammaisuuden perusteella maksamien etuisuksien saajia / 1 000 asukasta | 2019 | 2020 | 2021 | 2022 |
|--|------|------|------|------|
| Koko maa | 47,8 | 47,3 | 47,1 | 46,3 |
| Kanta-Häme | 48,9 | 48,2 | 48,9 | 49,6 |
| Keski-Uudenmaan hyvinvointialue | 35,3 | 34,8 | 35,1 | 34,9 |
| Hyvinkää | 42,1 | 40,9 | 40,7 | 40,2 |
| Järvenpää | 34,1 | 33,2 | 33,8 | 34,2 |
| Mäntsälä | 38,3 | 38 | 39,3 | 37,7 |
| Nurmijärvi | 30,5 | 30,8 | 31,6 | 31,2 |
| Pornainen | 32,4 | 32,2 | 30,6 | 31,8 |
| Tuusula | 32,7 | 32,7 | 32 | 32,3 |



Eläkkeensaajan hoitotuen saajat

| Eläkkeensaajan hoitotuen saajat / 1 000 asukasta | 2019 | 2020 | 2021 | 2022 |
|---|------|------|------|------|
| Koko maa | 38,7 | 38 | 37,2 | 35,8 |
| Kanta-Häme | 40,2 | 39,6 | 39,7 | 39,8 |
| Keski-Uudenmaan hyvinvointialue | 26,9 | 26,4 | 26,2 | 25,4 |
| Hyvinkää | 34,6 | 33,1 | 32,8 | 31,8 |
| Järvenpää | 25,7 | 24,8 | 25 | 24,4 |
| Mäntsälä | 29,6 | 29,5 | 29,4 | 27,6 |
| Nurmijärvi | 21,3 | 21,7 | 21,9 | 21,1 |
| Pornainen | 23 | 22,7 | 20,3 | 21,4 |
| Tuusula | 24,3 | 24,5 | 23,4 | 23 |

Omaishoidon- tuki

| Omaishoidon tuki, 0-17-vuotiaat hoidettavat vuoden aikana, kunnan kustantamat palvelut | 2019 | 2020 | 2021 | 2022 |
|--|-------|-------|-------|-------|
| Koko maa | 9 176 | 9 451 | 9 726 | 9 705 |
| Keski-Uudenmaan hyvinvointialue | 293 | 292 | 353 | 398 |
| Hyvinkää | 48 | 48 | 49 | 49 |
| Järvenpää | 68 | 60 | 90 | 106 |
| Mäntsälä | 12 | 16 | 31 | 40 |
| Nurmijärvi | 85 | 91 | 92 | 101 |
| Pornainen | 13 | 13 | 16 | 15 |
| Tuusula | 67 | 64 | 75 | 87 |

| Omaishoidon tuki, 18-64 -vuotiaat hoidettavat vuoden aikana, kunnan kustantamat palvelut | 2019 | 2020 | 2021 | 2022 |
|--|------|------|------|------|
| Koko maa | 7984 | 7875 | 7658 | 7082 |
| Keski-Uudenmaan hyvinvointialue | 198 | 183 | 173 | 171 |
| Hyvinkää | 45 | 48 | 40 | 43 |
| Järvenpää | 47 | 37 | 37 | 35 |
| Mäntsälä | 21 | 18 | 21 | 23 |
| Nurmijärvi | 36 | 37 | 32 | 32 |
| Pornainen | 5 | 3 | 3 | 4 |
| Tuusula | 44 | 40 | 40 | 34 |

Henkilökohtainen apu

- Henkilökohtaisen avun asiakasmäärä on kasvanut vuosittain. Palveluseteli on tullut henkilökohtaisen avun kohdalla käyttöön vuoden 2022 aikana. Työnantajamallin päätösten määrä on laskenut ostopalveluun verrattuna vuodesta 2021 vuoteen 2022.

| Henkilökohtaisen avun kustannukset vammaispalvelulain mukaisten palvelujen ja taloudellisten tukitoimien kustannuksista, euroa / asukas | 2018 | 2020 |
|---|------|------|
| Koko maa | 47 | 49,1 |
| Keski-Uudenmaan hyvinvointialue | 40,6 | 47 |
| Hyvinkää | 37,4 | 37,6 |
| Järvenpää | 67,8 | 67,9 |
| Mäntsälä | 32,7 | 42,4 |
| Nurmijärvi | 22,8 | 34,8 |
| Pornainen | 3,2 | 10,1 |
| Tuusula | 42,6 | 55,4 |

Vammaisten henkilöiden työ- ja päivätoiminnan piirissä asiakkaita

| Vammaisten henkilöiden työ- ja päivätoiminnan piirissä asiakkaita 31.12. | 2021 | 2022 |
|--|--------|--------|
| Koko maa | 17 871 | 18 313 |
| Keski-Uudenmaan hyvinvointialue | 621 | 620 |
| Hyvinkää | 194 | 199 |
| Järvenpää | 113 | 125 |
| Mäntsälä | 56 | 62 |
| Nurmijärvi | 113 | 103 |
| Pornainen | 8 | 8 |
| Tuusula | 137 | 123 |

Vaikeavammaisten kuljetuspalvelut

| Vaikeavammaisten liikkumista tukevat palvelut, saajia vuoden aikana yhteensä | 2019 | 2020 | 2021 | 2022 |
|--|--------|--------|--------|--------|
| Koko maa | 90 681 | 89 940 | 86 445 | 84 350 |
| Kanta-Häme | 2 622 | 2 380 | 2 447 | 2 467 |
| Keski-Uudenmaan hyvinvointialue | 2 944 | 2 906 | 2 945 | 2 920 |
| Hyvinkää | 694 | 708 | 720 | 736 |
| Järvenpää | 622 | 687 | 723 | 683 |
| Mäntsälä | 232 | 207 | 202 | 191 |
| Nurmijärvi | 734 | 680 | 629 | 638 |
| Pornainen | 61 | 47 | 45 | 48 |
| Tuusula | 601 | 577 | 626 | 624 |

Vammaisten tulkkauspalvelut

| Vammaisten tulkkauspalveluihin oikeutetut 31.12. / 100 000 asukasta | 2019 | 2020 | 2021 | 2022 |
|--|-------|-------|-------|-------|
| Koko maa | 106,8 | 106 | 107,3 | 108,1 |
| Kanta-Häme | 102,8 | 105,3 | 108,5 | 113,0 |
| Keski-Uudenmaan hyvinvointialue | 77,3 | 78,2 | 80,7 | 83,7 |
| Hyvinkää | 131,1 | 128,8 | 128 | 124 |
| Järvenpää | 54,8 | 60,7 | 64 | 67,9 |
| Mäntsälä | 57,8 | 57,7 | 57,5 | 67 |
| Nurmijärvi | 62,7 | 64,1 | 68 | 69,8 |
| Pornainen | 79,4 | | 78,9 | |
| Tuusula | 64,7 | 67,1 | 70,6 | 81,7 |

Asuminen 1/2

| Kehitysvammaisten autetun asumisen 18-64-vuotiaat asiakkaat 31.12. | 2021 | 2022 |
|--|------|------|
| Koko maa | 7286 | 7229 |
| Kanta-Häme | 222 | 224 |
| Keski-Uudenmaan hyvinvointialue | 316 | 326 |
| Hyvinkää | 77 | 83 |
| Järvenpää | 65 | 70 |
| Mäntsälä | 17 | 17 |
| Nurmijärvi | 79 | 72 |
| Pornainen | 4 | 6 |
| Tuusula | 74 | 78 |

| Kehitysvammaisten yhteisöllisen asumisen asiakkaat 31.12. | 2021 | 2022 |
|---|------|------|
| Koko maa | 1785 | 1638 |
| Kanta-Häme | 83 | 83 |
| Keski-Uudenmaan hyvinvointialue | 84 | 88 |
| Hyvinkää | 22 | 23 |
| Järvenpää | 16 | 13 |
| Mäntsälä | 19 | 19 |
| Nurmijärvi | 15 | 21 |
| Pornainen | 0 | 0 |
| Tuusula | 12 | 12 |

| Tuettu asuminen oma toiminta 31.12 | 2021 | 2022 |
|------------------------------------|------|------|
| Keski-Uudenmaan hyvinvointialue | 115 | 125 |
| Hyvinkää | 35 | 37 |
| Järvenpää | 11 | 17 |
| Mäntsälä | 22 | 19 |
| Nurmijärvi | 21 | 26 |
| Pornainen | 1 | 1 |
| Tuusula | 25 | 25 |

Asuminen 2/2

| Vammaispalvelujen pitkäaikaisen perhehoidon asiakkaat 31.12. | 2021 | 2022 |
|--|------|------|
| Keski-Uudenmaan hyvinvointialue | 22 | 21 |

| Vaikeavammaisten palveluasumisen, asiakkaita | 2020 | 2021 | 2022 |
|---|------|------|------|
| Kanta-Häme | 224 | 184 | 237 |
| Keski-Uudenmaan hyvinvointialue | 96 | 113 | 116 |
| Hyvinkää | 24 | 27 | 31 |
| Järvenpää | 31 | 28 | 31 |
| Mäntsälä | 7 | 10 | 8 |
| Nurmijärvi | 13 | 17 | 17 |
| Pornainen | 0 | 2 | 1 |
| Tuusula | 21 | 29 | 28 |

Asunnon muutostyöt

| Asunnon muutostyöt, 0 - 17- vuotiaita asiakkaita vuoden aikana | 2021 | 2022 |
|---|------|------|
| Koko maa | 651 | 573 |
| Kanta-Häme | 17 | 22 |
| Keski-Uudenmaan hyvinvointialue | 23 | 13 |
| Hyvinkää | 2 | 1 |
| Järvenpää | 1 | 2 |
| Mäntsälä | 3 | 1 |
| Nurmijärvi | 10 | 6 |
| Pornainen | 0 | 0 |
| Tuusula | 7 | 3 |

| Asunnon muutostyöt, 18-64-vuotiaita asiakkaita vuoden aikana | 2021 | 2022 |
|---|-------|-------|
| Koko maa | 3 712 | 3 578 |
| Kanta-Häme | 109 | 125 |
| Keski-Uudenmaan hyvinvointialue | 100 | 65 |
| Hyvinkää | 9 | 9 |
| Järvenpää | 17 | 28 |
| Mäntsälä | 6 | 10 |
| Nurmijärvi | 45 | 6 |
| Pornainen | 2 | 0 |
| Tuusula | 21 | 12 |

| Asunnon muutostyöt, 65 vuotta täyttäneitä asiakkaita vuoden aikana | 2021 | 2022 |
|---|-------|-------|
| Koko maa | 6 034 | 5 815 |
| Kanta-Häme | 155 | 190 |
| Keski-Uudenmaan hyvinvointialue | 141 | 117 |
| Hyvinkää | 30 | 20 |
| Järvenpää | 33 | 25 |
| Mäntsälä | 9 | 13 |
| Nurmijärvi | 39 | 24 |
| Pornainen | 0 | 0 |
| Tuusula | 30 | 35 |



Kiitos

marjut.suo@keusote.fi



KEUSOTE
Keski-Uudenmaan hyvinvointialue